

DEPARTEMENT DU CANTAL
COMMUNE D'YDES

PLAN LOCAL D'URBANISME

SERVITUDES D'UTILITE PUBLIQUE

PIECE 5-2

PLU	PRESCRIT	ARRETE	APPROUVE
ELABORATION	23 mars 2007		

RECAPITULATIF

AC 1 MONUMENTS HISTORIQUES

I4 ELECTRICITE

PT3 TELECOMMUNICATIONS

MONUMENTS HISTORIQUES

1 - GENERALITES

Servitudes de protection des monuments historiques.

Loi du 31 décembre 1913 modifiée et complétée par les lois du 31 décembre 1921, 23 juillet 1927, 27 août 1941, 25 février 1943, 10 mai 1946, 21 juillet 1962, 30 décembre 1966, 23 décembre 1970, 31 décembre 1976, 30 décembre 1977, 15 juillet 1980, 12 juillet 1985 et du 6 janvier 1986, et par les décrets du 7 janvier 1959, 18 avril 1961, 6 février 1969, 10 septembre 1970, 7 juillet 1977 et 15 novembre 1984.

Loi du 2 mai 1930 (art 28) modifiée par l'article 72 de la loi n° 83-8 du 7 janvier 1983.

Loi n° 79-1150 du 29 décembre 1979 relative à la publicité, aux enseignes et préenseignes, complétée par la loi n° 85-729 du 18 juillet 1985 et décrets d'application n° 80-923 et n° 80-924 du 21 novembre 1980, n° 82-211 du 24 février 1982, n° 82-220 du 25 février 1982, n° 82-723 du 13 août 1982, n° 82-764 du 6 septembre 1982, n° 82-1044 du 7 décembre 1982 et n° 89-422 du 27 juin 1989.

Décret du 18 Mars 1924 modifié par le décret du 13 janvier 1940 et par le décret n° 70-836 du 10 septembre 1970 (art 11), n° 84-1006 du 15 novembre 1984.

Décret n° 70-836 du 10 septembre 1970 pris pour l'application de la loi du 30 décembre 1966, complété par le décret n° 82-68 du 20 janvier 1982 (art. 4).

Décret n° 70-837 du 10 septembre 1970 approuvant le cahier des charges-types pour l'application de l'article 2 de la loi du 30 décembre 1966.

Code de l'urbanisme, articles L 410-1, L 421-1, L 421-6, L 422-1, L 422-2, L 422-4, L 430-1, L 430-8, L 441-1, L 441-2, R 410-13, R 421-19, R 421-36, R 421-38, R 422-8, R 421-38-1, R 421-38-3, R 421-38-4, R 421-388, R 430-4, R 430-5, R 430-9, R 430-10, R 430-12, R 430-15-7, R 430-26, R 430-27, R 441-3, R 442-61, R 442-4-8, R 442-4-9, R 442-6-4, R 442-11-1, R 442-13, R 443-9, R 443-10, R 443-13.

Code de l'expropriation pour cause d'utilité publique, article R 11-15 et article 11 de la loi du 31 décembre 1913.

Décret n° 79-180 du 6 Mars 1979 instituant des services départementaux de l'architecture.

Décret n° 79-181 du 6 mars 1979 instituant des délégués régionaux à l'architecture et à l'environnement.

Décret n° 80-911 du 20 novembre 1980 portant statut particulier des architectes en chef des monuments historiques modifié par le décret n° 88-698 du 9 mai 1988.

Décret n° 84-145 du 27 février 1984 portant statut particulier des architectes des bâtiments de France.

Décret n° 84-1007 du 15 novembre 1984 instituant auprès des préfets de région une commission régionale du patrimoine historique, archéologique et ethnologique.

Décret n° 85-771 du 24 juillet 1985 relatif à la commission supérieure des monuments historiques.

Décret n° 86-538 du 143 mars 1986 relatif aux attributions et à l'organisation des directions régionales des affaires culturelles.

Circulaire du 2 décembre 1977 (ministère de la culture et de l'environnement) relative au report en annexe des plans d'occupation des sols, des servitudes d'utilité publique concernant les monuments historiques et les sites.

Circulaire n° 80-51 du 15 avril 1980 (ministère de l'environnement et du cadre de vie) relative à la responsabilité des délégués régionaux à l'architecture et à l'environnement en matière de protection des sites, abords et paysages.

Ministère de la culture et de la communication (direction du patrimoine).

Ministère de l'Aménagement du Territoire et de l'Environnement - Direction de la Nature et des Paysages

II - PROCEDURE D'INSTITUTION

A - PROCEDURE

a) Classement (Loi du 31 décembre 1913 modifiée)

Sont susceptibles d'être classés :

- les immeubles par nature qui, dans leur totalité ou en partie, présentent pour l'histoire ou pour l'art un intérêt public ;

- les immeubles qui renferment des stations ou des gisements préhistoriques ou encore des monuments mégalithiques ;
- les immeubles dont le classement est nécessaire pour isoler, dégager, assainir ou mettre en valeur un immeuble classé ou proposé au classement ;
- d'une façon générale, les immeubles nus ou bâtis situés dans le champ de visibilité d'un immeuble classé ou proposé au classement.

L'initiative du classement appartient au ministre chargé de la culture. La demande de classement peut également être présentée par le propriétaire ou par toute personne physique ou morale y ayant intérêt. La demande de classement est adressée au préfet de région qui prend l'avis de la commission régionale du patrimoine historique, archéologique et ethnologique. Elle est adressée au ministre chargé de la culture lorsque l'immeuble est déjà inscrit sur l'inventaire supplémentaire des monuments historiques.

Le classement est réalisé par arrêté du ministre chargé de la culture après avis de la commission supérieure des monuments historiques.

A défaut de consentement du propriétaire, le classement est prononcé par décret en Conseil d'Etat après avis de la commission supérieure des monuments historiques.

Le recours pour excès de pouvoir contre la décision de classement est ouvert à toute personne intéressée à qui la mesure fait grief.

Le déclassement partiel ou total est prononcé par décret en Conseil d'Etat, après avis de la commission supérieure des monuments historiques, sur proposition du ministre chargé des

b) Inscription sur l'inventaire supplémentaire des monuments historiques

Sont susceptibles d'être portés sur cet inventaire :

- les immeubles bâtis ou parties d'immeubles publics ou privés, qui, sans justifier une demande de classement immédiat, présentent un intérêt d'histoire ou d'art suffisant pour en rendre désirable la préservation (décret du 18 avril 1961) modifiant l'article 2 de la loi de 1913) ;
- les immeubles nus ou bâtis situés dans le champ de visibilité d'un immeuble classé ou inscrit (loi du 25 février 1943).

Il est possible de n'inscrire que certaines parties d'un édifice.

L'initiative de l'inscription appartient au préfet de région (art. 1er du décret n° 84-1006 du 15 novembre 1984). La demande d'inscription peut également être présentée par le propriétaire ou toute personne physique ou morale y ayant intérêt. La demande d'inscription est adressée au préfet de région .

L'inscription est réalisée par le préfet de région après avis de la commission régionale du patrimoine historique, archéologique et ethnologique. Le consentement du propriétaire n'est pas requis.

Le recours pour excès de pouvoir est ouvert à toute personne intéressée à qui la mesure fait grief.

c) Abords des monuments classés ou inscrits

Dès qu'un monument a fait l'objet d'un classement ou d'une inscription sur l'inventaire, il est institué pour sa protection et sa mise en valeur un périmètre de visibilité de 500 mètres (1) dans lequel tout immeuble nu ou bâti visible du monument protégé ou en même temps que lui est frappé de la servitude des « abords » dont les effets sont visés au III-A-2° (art 1er et 3 de la loi du 31 décembre 1913 sur les monuments historiques).

La servitude des abords est suspendue par la création d'une zone de protection du patrimoine architectural et urbain (art. 70 de la loi n° 83-8 du 7 janvier 1983) , par contre elle est sans incidence sur les immeubles classés ou inscrits sur l'inventaire supplémentaire.

L'article 72 de la loi n° 83-8 du 7 janvier 1983 relative à la répartition de compétences entre les communes, les départements, les régions et l'Etat a abrogé les articles 17 et 28 de la loi du 2 mai 1930 relative à la protection des monuments naturels et des sites, qui permettaient d'établir autour des monuments historiques une zone de protection créées en application des articles précités de la loi du 2 mai 1930 continuent à produire leurs effets jusqu'à leur suppression ou leur remplacement par des zones de protection du patrimoine architectural et urbain.

Dans ces zones, le permis de construire ne pourra être délivré qu'avec l'accord exprès du ministre chargé des monuments historiques et des sites ou de son délégué ou de l'autorité mentionnée dans le décret instituant la zone de protection (art. R 421-38-6 du code de l'urbanisme).

B - INDEMNISATION

a) Classement

Le classement d'office peut donner droit à indemnité au profit du propriétaire, s'il résulte des servitudes et obligations qui en découlent, une modification de l'état ou de l'utilisation des lieux déterminant un préjudice direct matériel et certain.

La demande d'indemnité devra être adressée au préfet et produite dans les six mois à dater de la notification du décret de classement. Cet acte doit faire connaître au propriétaire son droit éventuel à indemnité (Class. Civ 1, 14 avril 1956 : JC, p 56, éd G., IV, 74).

(1) L'expression « périmètre de 500 mètres » employée par la loi doit s'entendre de la distance de 500 mètres entre l'immeuble classé ou inscrit et la construction projetée (Conseil d'Etat, 29 janvier 1971, S.C.I. « La Charmille de Monsoult » ; rec. P. 87, Et 15 janvier 1982, Société de construction « Résidence Val Saint-Jacques » DA 1982 n° 112).

A défaut d'accord amiable, l'indemnité est fixée par le juge de l'expropriation saisi par la partie la plus diligente (loi du 30 décembre 1966, article 1ER, modifiant l'article 5 de la loi du 31 décembre 1913, décret du 10 septembre 1970, article 1er à 3). L'indemnité est alors fixée dans les conditions prévues à l'article 13 de l'ordonnance du 23 octobre 1958 (art L 13-4 du code de l'expropriation).

Les travaux de réparation ou d'entretien et de restauration exécutés à l'initiative du propriétaire après autorisation et sous surveillance des services compétents, peuvent donner lieu à participation de l'Etat qui peut atteindre 50 p. 100 du montant total des travaux.

Lorsque l'Etat prend en charge une partie des travaux, l'importance de son concours est fixée en tenant compte de l'intérêt de l'édifice, de son état actuel, de la nature des travaux projetés et enfin des sacrifices consentis par les propriétaires ou toutes autres personnes intéressées à la conservation du monument (décret du 18 mars 1924, art. 11).

b) Inscription sur l'inventaire supplémentaire des monuments historiques

Les travaux d'entretien et de réparation que nécessite la conservation de tels immeubles ou parties d'immeubles peuvent, le cas échéant, faire l'objet d'une subvention de l'Etat dans la limite de 40 p 100 de la dépense engagée. Ces travaux doivent être exécutés sous le contrôle du service des monuments historiques (loi de finances du 24 Mai 1951).

c) Abords des monuments classés ou inscrits

Aucune indemnisation n'est prévue.

C - PUBLICITE

a) Classement et inscription sur l'inventaire des monuments historiques

Publicité annuelle au Journal officiel de la République française.
Notification aux propriétaires des décisions de classement ou d'inscription sur l'inventaire.

b) Abords des monuments classés ou inscrits

Les propriétaires concernés sont informés à l'occasion de la publicité afférente aux décisions de classement ou d'inscription.

La servitude « abords » est indiquée au certificat d'urbanisme.

III - EFFETS DE LA SERVITUDE

A- PREROGATIVES DE LA PUISSANCE PUBLIQUE

1 - Prérogatives exercées directement par la puissance publique.

a) Classement

Possibilité pour le ministre chargé des affaires culturelles de faire exécuter par les soins de l'administration et aux frais de l'Etat et avec le concours éventuel des intéressés, les travaux de réparation ou d'entretien jugés indispensables à la conservation des monuments classés (art. 9 de la loi modifiée du 31 décembre 1913).

Possibilité pour le ministre chargé des affaires culturelles de faire exécuter d'office par son administration les travaux de réparation ou d'entretien faute desquels la conservation serait gravement compromise et auxquels le propriétaire n'aurait pas procédé après mise en demeure ou décision de la juridiction administrative en cas de contestation. La participation de l'Etat au coût des travaux ne pourra être inférieure à 50 p 100. Le propriétaire peut s'exonérer de sa dette en faisant abandon de l'immeuble à l'Etat (loi du 30 décembre 1966, art 2 ; décret n° 70-836 du 10 septembre 1970, titre II (1)).

Possibilité pour le ministre chargé des affaires culturelles, de poursuivre l'expropriation de l'immeuble au non de l'Etat, dans le cas où les travaux de réparation ou d'entretien, faute desquels la conservation serait gravement compromise, n'auraient pas été entrepris par le propriétaire après mise en demeure ou décision de la juridiction administrative en cas de contestation (art. 9-1 de la loi du 31 décembre 1913 ; décret n° 70.836 du 10 septembre 1970, titre III).

Possibilité pour le ministre chargé des affaires culturelles de poursuivre, au nom de l'Etat, l'expropriation d'un immeuble classé ou en instance de classement en raison de l'intérêt public qu'il offre du point de vue de l'histoire ou de l'art. Cette possibilité est également offerte aux départements et aux communes (art. 6 de la loi du 31 décembre 1913).

Possibilité pour le ministre chargé des affaires culturelles de poursuivre l'expropriation d'un immeuble non classé. Tous les effets du classement s'appliquent au propriétaire dès que l'administration lui a notifié son intention d'exproprier. Ils cessent de s'appliquer si la déclaration d'utilité publique n'intervient pas dans les douze mois de cette notification (art. 7 de la loi du 31 décembre 1913).

Possibilité de céder de gré à gré à des personnes publiques ou privées les immeubles classés expropriés. La cession à une personne privée doit être approuvée par décret en Conseil d'Etat (art. 9-2 de la loi du 31 décembre 1913, décret n° 70-836 du 10 septembre 1970).

b) Inscription sur l'inventaire supplémentaire des monuments historiques

Possibilité pour le ministre chargé des affaires culturelles d'ordonner qu'il soit sursis à des travaux devant conduire au morcellement ou au dépeçage de l'édifice dans le seul but de vendre des matériaux ainsi détachés. Cette possibilité de surseoir aux travaux ne peut être utilisée qu'en l'absence de mesure de classement qui doit en tout état de cause, intervenir dans le délai de cinq ans.

2° - Obligations de faire imposées au propriétaire

a) Classement

(Art 9 de la loi du 31 décembre 1913 et art. 10 du décret du 18 mars 1924)

Obligation pour le propriétaire de demander l'accord du ministre chargé des monuments historiques avant d'entreprendre tout travail de restauration, de réparation ou de modification, de procéder à tout déplacement ou destruction de l'immeuble. La démolition de ces immeubles demeure soumise aux dispositions de la loi du 31 décembre 1913 (art L 430-1, dernier alinéa, du code de l'urbanisme).

Les travaux autorisés sont exécutés sous la surveillance du service des monuments historiques. Il est à noter que les travaux exécutés sur les immeubles classés sont exemptés de permis de construire (art. R 422 b du code de l'urbanisme), dès lors qu'ils entrent dans le champ d'application du permis de construire.

Lorsque les travaux nécessitent une autorisation au titre des installations et travaux divers du code de l'urbanisme (art. R 442-2), le service instructeur doit recueillir l'accord du ministre chargé des monuments historiques, prévu à l'article 9 de la loi du 31 décembre 1913. Cette autorisation qui doit être accordée de manière expresse, n'est soumise à aucun délai d'instruction et peut être délivrée indépendamment de l'autorisation d'installation et travaux divers. Les mêmes règles s'appliquent pour d'autres travaux soumis à autorisation ou déclaration en vertu du code de l'urbanisme (clôtures, terrains de camping et caravanes, etc...).

Obligation pour le propriétaire, après mise en demeure, d'exécuter les travaux d'entretien ou de réparation faute desquels la conservation d'un immeuble classé serait gravement compromise. La mise en demeure doit préciser le délai d'exécution des travaux et la part des dépenses qui sera supportée par l'Etat et qui ne pourra être inférieure à 50 p 100.

(1) Lorsque l'administration se charge de la réparation ou de l'entretien d'un immeuble classé, l'Etat répond des dommages causés au propriétaire, par l'exécution des travaux ou à l'occasion de ces travaux, sauf faute du propriétaire ou cas de force majeure (Conseil d'Etat, 5 Mars 1982, Guetre Jean : rec., p. 100).

Obligation d'obtenir du ministre chargé des monuments historiques, une autorisation spéciale pour adosser une construction neuve à un immeuble classé (art. 12 de la loi du 31 décembre 1913). Aussi, le permis de construire concernant un immeuble adossé à un immeuble classé ne peut être délivré qu'avec l'accord exprès du ministre chargé des monuments historiques ou de son délégué (art. R 421-38-3 du code de l'urbanisme) (1).

Ce permis de construire ne peut être obtenu tacitement (art R 421-12 et R 421-19 b du code de l'urbanisme). Un exemplaire de la demande de permis de construire est transmis par le service instructeur, au directeur régional des affaires culturelles (art R 421-38-3 du code de l'urbanisme).

Lorsque les travaux concernant un immeuble adossé à un immeuble classé sont exemptés de permis de construire mais soumis au régime de déclaration en application de l'article L 422-2 du code de l'urbanisme, le service instructeur consulte l'autorité visée à l'article R 421-38-3 du code de l'urbanisme. L'autorité ainsi concernée fait connaître à l'autorité compétente son opposition ou les prescriptions qu'elle demande dans un délai d'un mois à dater de la réception de la demande d'avis par l'autorité consultée. A défaut de réponse dans ce délai, elle est réputée avoir émis un avis favorable (art. R 422-8 du code de l'urbanisme).

Le propriétaire qui désire édifier une clôture autour d'un immeuble classé, doit faire une déclaration de clôture en mairie, qui tient lieu de la demande d'autorisation prévue à l'article 12 de la loi du 31 décembre 1913.

Obligation pour le propriétaire d'un immeuble classé d'aviser l'acquéreur, en cas d'aliénation, de l'existence de cette servitude.

Obligation pour le propriétaire d'un immeuble classé de notifier au ministre chargé des affaires culturelles toute aliénation quelle qu'elle soit, et ceci dans les quinze jours de sa date.

Obligation pour le propriétaire d'un immeuble classé d'obtenir du ministre chargé des affaires culturelles, un accord préalable quant à l'établissement d'une servitude conventionnelle.

*b) Inscription sur l'inventaire supplémentaire des monuments historiques
(Art. 2 de la loi du 31 décembre 1913 et art. 12 du décret du 18 Mars 1924).*

Obligation pour le propriétaire d'avertir le Directeur régional des affaires culturelles quatre mois avant d'entreprendre les travaux modifiant l'immeuble ou la partie d'immeuble inscrit. Ces travaux sont obligatoirement soumis à permis de construire dès qu'ils entrent dans son champ d'application (art. L422-4 du code de l'urbanisme).

Le ministre peut interdire les travaux qu'en engageant la procédure de classement dans les quatre mois, sinon le propriétaire reprend sa liberté (Conseil d'Etat, 2 janvier 1959, Dame Crozes : rec., p 4).

(1) Les dispositions de cet article ne sont applicables qu'aux projets de construction jouxtant un immeuble bâti et non aux terrains limitrophes (Conseil d'Etat, 15 Mai 1981, Mme Castel : DA 1981, n° 212).

Obligation pour le propriétaire qui désire démolir partiellement ou totalement un immeuble inscrit, de solliciter un permis de démolir. Un exemplaire de la demande est transmis au directeur régional des affaires culturelles (art. R 430-4 et 5 430-5 du code de l'urbanisme). La décision doit être conforme à l'avis du ministre chargé des monuments historiques ou de son délégué (art. L 430-8, R 430-10 et R 430-12 (1°) du code de l'urbanisme).

*c) Abords des monuments classés ou inscrits
(Art. 1er, 13 et 13 bis de la loi du 31 décembre 1913)*

Obligation au titre de l'article 13 bis de la loi de 1913, pour les propriétaires de tels immeubles, de solliciter l'autorisation préfectorale préalablement à tous travaux de construction nouvelle, de transformation et de modification de nature à en affecter l'aspect (ravalement, gros entretien, peinture, aménagement des toits et façades, etc), de toute démolition et de tout déboisement.

Lorsque les travaux nécessitent la délivrance d'un permis de construire, ledit permis ne peut être délivré qu'avec l'accord de l'architecte des bâtiments de France. Cet accord est réputé donné faute de réponse dans un délai d'un mois suivant la transmission de la demande de permis de construire par l'autorité chargée de son instruction, sauf si l'architecte des bâtiments de France fait connaître dans ce délai, par une décision motivée, à cette autorité, son intention d'utiliser un délai plus long qui ne peut, en tout état de cause, excéder quatre mois (art. R. 421-38-4 du code de l'urbanisme).

L'évocation éventuelle du dossier par le ministre chargé des monuments historiques empêche toute délivrance tacite du permis de construire.

Lorsque les travaux sont exemptés de permis de construire mais soumis au régime de déclaration en application de l'article L 422-2 du code de l'urbanisme, le service instructeur consulte l'autorité mentionnée à l'article R 421-38-4 du code de l'urbanisme. L'autorité ainsi consultée fait connaître à l'autorité compétente son opposition ou les prescriptions qu'elle demande dans un délai d'un mois à dater de la réception de la demande d'avis par l'autorité consultée. A défaut de réponse dans ce délai, elle est réputée avoir émis un avis défavorable (art. R 422-8 du code de l'urbanisme).

Lorsque les travaux nécessitent une autorisation au titre des installations et travaux divers, l'autorisation exigée par l'article R 442-2 du code de l'urbanisme tient lieu de l'autorisation exigée en vertu de l'article 13 bis de la loi du 31 décembre 1913 lorsqu'elle est donnée avec l'accord de l'architecte des bâtiments de France (art. R 442-2 du code de l'urbanisme, mentionnées à l'article R 442-1 dudit code).

Le permis de démolir visé à l'article L 430-1 du code de l'urbanisme tient lieu d'autorisation de démolir prévue par l'article 13 bis de la loi du 31 décembre 1913. Dans ce cas, la décision doit être conforme à l'avis du ministre chargé des monuments historiques ou de son délégué (art. R 430-12 du code de l'urbanisme).

Lorsque l'immeuble est inscrit sur l'inventaire supplémentaire des monuments historiques, ou situé dans le champ de visibilité d'un édifice classé ou inscrit et que par ailleurs cet immeuble est insalubre, sa démolition est ordonnée par le préfet (art. L 28 du code de la santé publique) après avis de l'architecte des bâtiments de France. Cet avis est réputé délivré en l'absence de réponse dans un délai de quinze jours (art. R 430-27 du code de l'urbanisme).

Lorsque l'immeuble menaçant ruine est inscrit sur l'inventaire des monuments historiques, ou situé dans le champ de visibilité d'un édifice classé ou inscrit ou est protégé au titre des articles 4, 9, 17 ou 28 de la loi du 2 Mai 1930, et que par ailleurs cet immeuble est déclaré par le maire « immeuble menaçant ruine », sa réparation ou sa démolition ne peut être ordonnée par ce dernier qu'après avis de l'architecte des bâtiments de France. Cet avis est réputé délivré en l'absence de réponse dans un délai de huit jours (art. R 430-26 du code de l'urbanisme).

En cas de péril imminent donnant lieu à l'application de la procédure prévue à l'article L 511-3 du code de la construction et de l'habitation, le maire en informe l'architecte des bâtiments de France en même temps qu'il adresse l'avertissement au propriétaire.

B - LIMITATIONS AU DROIT D'UTILISER LE SOL

1° Obligations passives

Immeubles classés, inscrits sur l'inventaire ou situés dans le champ de visibilité des monuments classés ou inscrits

Interdiction de toute publicité sur les immeubles classés ou inscrits (art. 4 de la loi n° 79-1150 du 29 décembre 1979 relative à la publicité, aux enseignes et préenseignes) ainsi que dans les zones de protection délimitées autour des monuments historiques classés, dans le champ de visibilité des immeubles classés ou inscrits et à moins de 100 mètres de ceux-ci (art 7 de la loi du 29 décembre 1979). Il peut être dérogé à ces interdictions dans les formes prévues à la section 4 de la dite loi, en ce qui concerne les zones mentionnées à l'article 7 de la loi du 29 décembre 1979.

Les préenseignes sont soumises aux dispositions visées ci-dessus concernant la publicité (art. 18 de la loi du 29 décembre 1979).

L'installation d'une enseigne est soumise à autorisation dans les lieux mentionnés aux articles 4 et 7 de la loi du 29 décembre 1979 (art. 17 de ladite loi).

Interdiction d'installer des campings, sauf autorisation préfectorale, à moins de 500 mètres d'un monument classé ou inscrit. Obligation pour le maire de faire connaître par affiche à la porte de la mairie et aux points d'accès du monument l'existence d'une zone interdite aux campeurs (décret n° 68-134 du 9 février 1968).

Interdiction du camping et du stationnement de caravanes pratiqués isolément, ainsi que l'installation de terrains de camping et de caravane à l'intérieur des zones de protection autour d'un monument historique classé, inscrit ou en instance de classement, défini au 3° de l'article 1er de la loi du 31 décembre 1913 ; une dérogation peut être accordée par le préfet ou le maire après avis de l'architecte des bâtiments de France (art. R 443-9 du code de l'urbanisme). Obligation pour le maire de faire connaître par affiche à la porte de la mairie et aux principales voies d'accès de la commune, l'existence d'une zone de stationnement réglementé des caravanes.

2° Droits résiduels du propriétaire

a) Classement

Le propriétaire d'un immeuble classé peut le louer, procéder aux réparations intérieures qui n'affectent pas les parties classées, notamment installer une salle de bain, le chauffage central. Il n'est jamais tenu d'ouvrir sa maison aux visiteurs et aux touristes, par contre, il est libre s'il le désire d'organiser une visite dans les conditions qu'il fixe lui-même.

Le propriétaire d'un immeuble classé peut, si des travaux nécessaires à la conservation de l'édifice sont exécutés d'office, solliciter dans un délai d'un mois à dater du jour de la notification de la décision de faire exécuter les travaux d'office, l'Etat d'engager la procédure d'expropriation. L'Etat d'engager la procédure d'expropriation. L'Etat doit faire connaître sa décision dans un délai de six mois, mais les travaux ne sont pas suspendus (art. 2 de la loi du 30 décembre 1966 ; art. 7 et 8 du décret du 10 septembre 1970).

La collectivité publique (Etat, département ou commune) devenue propriétaire d'un immeuble classé à la suite d'une procédure d'expropriation engagée dans les conditions prévues par la loi du 31 décembre 1913 (art. 6), peut le céder de gré à gré à une personne publique ou privée qui s'engage à l'utiliser aux fins et conditions prévues au cahier des charges annexé à l'acte de cession. La cession à une personne privée doit être approuvée par décret en Conseil d'Etat (art. 9-2 de la loi de 1913, art. 10 du décret 70-836 du 10 septembre 1970 et décret n° 70-837 du 10 septembre 1970).

b) Inscription sur l'inventaire supplémentaire des monuments historiques

Néant.

c) Abords des monuments historiques classés ou inscrits

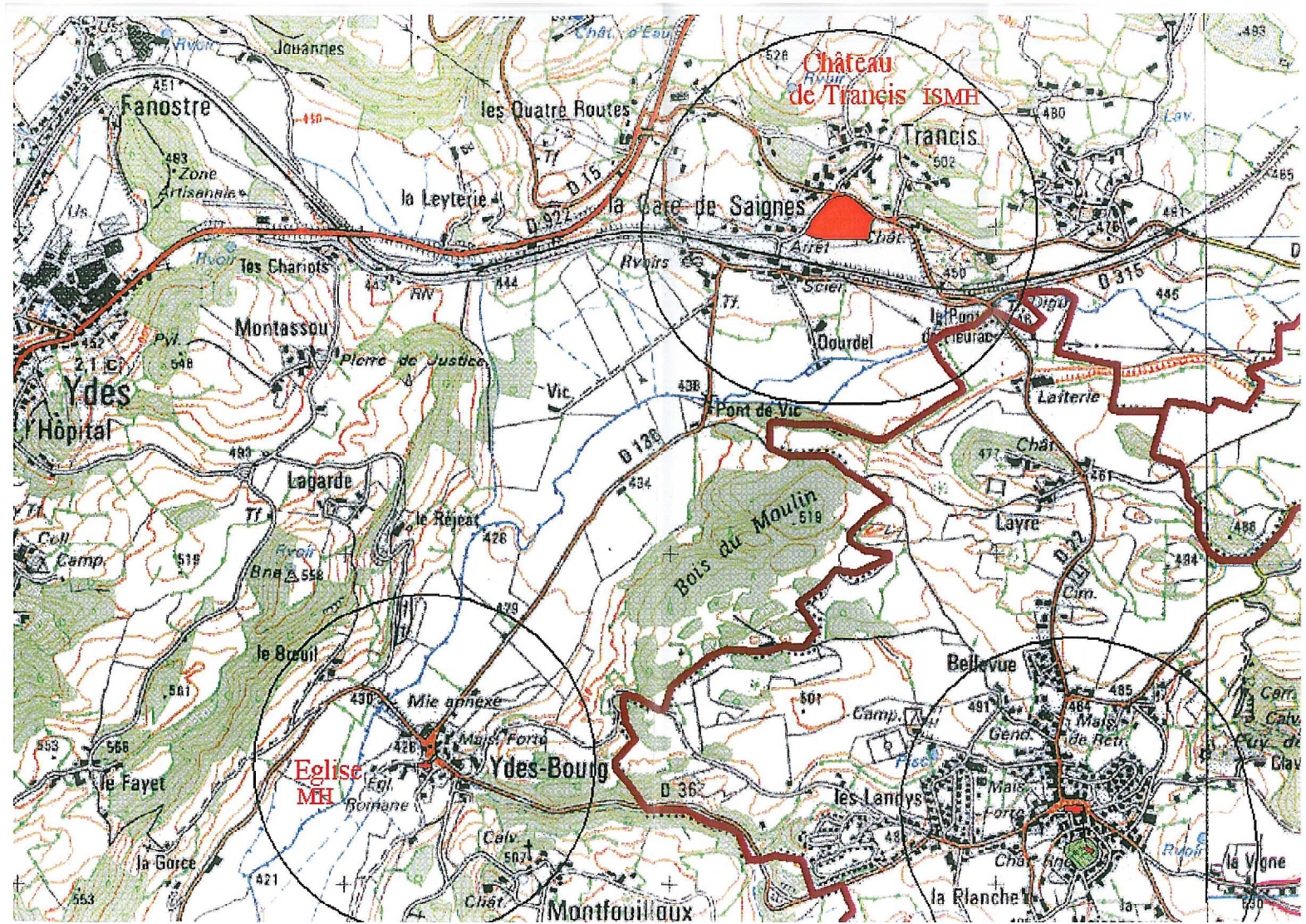
Néant.

Désignation de la servitude

- ó église d'Ydes, classé en totalité (protection du 01/01/1862 (JO du 18/04/1914)
- ó château de Trancis, inscrit en totalité (loi du 31/12/1913 – remplacée par le code du patrimoine livre VI – arrêté de la préfecture de la région Auvergne du 18/11/2002

Service gestionnaire

Unité territoriale de la direction régionale des affaires culturelles
90, avenue de la République
B.P. 539
15005 AURILLAC CEDEX



ELECTRICITE

I.GENERALITES

Servitudes relatives à l'établissement des canalisations électriques.
Servitudes d'ancrage, d'appui, de passage, d'élagage et d'abattage d'arbres.

Loi n° 2004-803 du 9 août 2004 relative au service public de l'électricité et du gaz et aux entreprises électriques et gazières.

Loi n° 2003-8 du 3 Janvier 2003 relative aux marchés du gaz et de l'électricité et au service public de l'énergie.

Loi n°2000-1208 du 13 décembre 2000 relative à la Solidarité et au Renouvellement Urbains.

Loi n°2000-108 du 10 Février 2000 relative à la modernisation et au développement du service public de l'électricité modifiée par la loi n°2003-8 du 3 Janvier 2003 relative aux marchés du gaz et de l'électricité et au service public de l'énergie.

Décret n° 2004-835 du 19 Août 2004 relatif aux servitudes d'utilité publique prévues par l'article 12 bis de la loi du 15 Juin 1906 sur les distributions d'énergie.

Décret n°91-1147 du 14 Octobre 1991 relatif à l'exécution des travaux à proximité de certains ouvrages souterrains, aériens ou subaquatiques de transport ou de distribution.

Loi du 15 Juin 1906, article 12, modifiée

Article 35 de la loi n°46.628 du 8 Avril 1946 portant nationalisation de l'électricité et du gaz.

Ordonnance n°58-997 du 23 Octobre 1958 (art. 60) relative à l'expropriation portant modification de l'article 35 de la loi du 8 Avril 1946.

Décret n°67-886 du 6 Octobre 1967 sur les conventions amiables portant reconnaissance des servitudes de l'article 12 de la loi du 15 Juin 1906 et confiant au juge de l'expropriation la détermination des indemnités dues pour imposition des servitudes.

Décret n°85-1109 du 15 Octobre 1985 modifiant le décret n°70-492 du 11 Juin 1970 portant règlement d'administration publique pour l'application de l'article 35 modifié de la loi n°46-628 du 8 Avril 1946, concernant la procédure de déclaration d'utilité publique des travaux d'électricité et de gaz qui ne nécessitent que l'établissement de servitudes ainsi que les conditions d'établissement des dites servitudes.

Circulaire n°70-13 du 24 Juin 1970 (mise en application des dispositions du décret du 11 Juin 1970) complété par la circulaire n°LR/A-033879 du 13 Novembre 1985 (nouvelles dispositions découlant de la loi n°83-630 du 12 Juillet 1983 sur la démocratisation des enquêtes publiques et du décret n°85-453 du 23 Avril 1985 pris pour application).

Ministère de l'Industrie et de l'Aménagement du Territoire (Direction Générale de l'Industrie et des Matières premières, Direction du Gaz, de l'Electricité et du Charbon).

II. PROCEDURE D'INSTITUTION

A. PROCEDURE

Les servitudes d'ancrage, d'appui, de passage, d'élagage et d'abattage d'arbres bénéficient :

- aux travaux déclarés d'utilité publique (art.35 de la loi du 8 Avril 1946) ;
- aux lignes placées sous le régime de la concession ou de la régie réalisée avec le concours financier de l'Etat, des Départements, des Communes ou des Syndicats de communes (art.298 de la loi du 13 Juillet 1925) et non déclarées d'utilité publique⁽¹⁾.

⁽¹⁾ Le bénéfice des servitudes instituées par les lois de 1906 et de 1925 vaut pour l'ensemble des installations de distribution d'énergie électrique, sans qu'il y ait lieu de distinguer selon que la ligne dessert une collectivité publique ou un service public ou une habitation privée (Conseil d'état, 1^{er} Février 1985, ministre de l'industrie contre Michaud : req. N°36313)

La déclaration d'utilité publique des ouvrages d'électricité en vue de l'exercice des servitudes est obtenue conformément aux dispositions des chapitres I et II du décret du 11 Juin 1970 modifié par le décret n°85.1109 du 15 Octobre 1985.

La déclaration d'utilité publique est prononcée :

- Soit par arrêté préfectoral ou arrêté conjoint des Préfets des Départements intéressés et en cas de désaccord par arrêté du Ministre chargé de l'électricité, en ce qui concerne les ouvrages de distribution publique d'électricité et de gaz et des ouvrages du réseau d'alimentation générale en énergie électrique ou de distribution aux services publics de tension inférieure à 225 kV (art 4, alinéa 2, du décret n°85-1109 du 15 Octobre 1985).
- Soit par arrêté du ministre chargé de l'électricité ou arrêté conjoint du ministre chargé de l'électricité et du ministre chargé de l'urbanisme s'il est fait application des articles L.123-8 et R.123-35-3 du code de l'urbanisme, en ce qui concerne les mêmes ouvrages visés ci-dessus, mais d'une tension supérieure ou égale à 225 kV (art. 7 du décret n°85-1109 du 15 Octobre 1985).

La procédure d'établissement des servitudes est définie par le décret du 11 Juin 1970 en son titre II (le décret n°85-1109 du 15 Octobre 1985 modifiant le décret du 11 Juin 1970 n'a pas modifié la procédure d'institution des dites servitudes). La circulaire du 24 Juin 1970 reste applicable.

A défaut d'accord amiable, le distributeur adresse au Préfet par l'intermédiaire de l'Ingénieur en Chef chargé du contrôle, une requête pour l'application des servitudes, accompagnée d'un plan et d'un état parcellaire indiquant les propriétés qui doivent être atteintes par les servitudes.

Le Préfet prescrit alors une enquête publique dont le dossier est transmis aux maires des communes intéressées et notifié au demandeur. Les maires concernés donnent avis de l'ouverture de l'enquête et notifient aux propriétaires concernés les travaux projetés.

Le demandeur après avoir eu connaissance des observations présentées au cours de l'enquête, arrête définitivement son projet, lequel est transmis avec l'ensemble du dossier au Préfet, qui institue par arrêté les servitudes que le demandeur est autorisé à exercer après l'accomplissement des formalités de publicité mentionnées à l'article 18 du décret du 11 Juin 1970 et visées ci-dessous en C.

Par ailleurs, une convention peut être passée entre le concessionnaire et le propriétaire ayant pour objet la reconnaissance des dites servitudes.

Cette convention remplace les formalités mentionnées ci-dessus et produit les mêmes effets que l'arrêté préfectoral (art. 1^{er} du décret n°67-886 du 6 octobre 1967)⁽²⁾.

B. INDEMNISATION

Les indemnisations dues à raison des servitudes sont prévues par la loi du 15 Juin 1906 en son article 12. Elles sont dues en réparation du préjudice résultant directement de l'exercice des servitudes⁽³⁾.

Elles sont dues par le Maître d'Ouvrage. La détermination du montant de l'indemnité, à défaut d'accord amiable, est fixée par le juge de l'expropriation (art. 20 du décret du 11 Juin 1970). Les dommages survenus à l'occasion des travaux doivent être réparés comme des dommages de travaux publics⁽⁴⁾.

⁽²⁾ L'institution des servitudes qui implique une enquête publique, n'est pas nécessaire qu'à défaut d'accord amiable. L'arrêté préfectoral est vicié si un tel accord n'a pas été recherché au préalable par le maître d'ouvrage (Conseil d'Etat, 18 novembre 1977, ministre de l'industrie contre consorts Iannio) sauf si l'intéressé a manifesté, dès avant l'ouverture de la procédure, son hostilité au projet (Conseil d'Etat, 20 janvier 1985 Tredan et autres).

⁽³⁾ Aucune indemnité n'est due, par exemple, pour préjudice esthétique ou pour diminution de la valeur d'un terrain à bâtir. En effet, l'implantation des supports des lignes électriques et le survol des propriétés sont par principe précaires et ne portent pas atteinte au droit de propriété, notamment au droit de bâtir et de se clore (Cass. Civ. III, 17 juillet 1872 ; Bull. civ. III, 16 janvier 1979).

⁽⁴⁾ Ce principe est posé en termes clairs par le conseil d'Etat dans un arrêt du 7 novembre 1986 – EDF. c. Aujoulat (req. N°50436, D.A n°60).

Dans le domaine agricole, l'indemnisation des exploitants agricoles et des propriétaires est calculée en fonction des conventions passées, en date du 07 septembre 1993, entre Electricité de France et l'assemblée permanente des chambres d'agriculture (A.P.C.A.) et rendues applicables par les commissions régionales instituées à cet effet.

C. PUBLICITE

Affichage en Mairie de chacune des communes intéressées, de l'arrêté instituant les servitudes.

Notification au demandeur de l'arrêté instituant les servitudes.

Notification du dit arrêté, par les maires intéressés ou par le demandeur, à chaque propriétaire et exploitant pourvu d'un titre régulier d'occupation et concerné par les servitudes.

III. REMARQUE IMPORTANTE

En vertu de l'article 4 du décret n°91-1147 du 14 octobre 1991 relatif à l'exécution de travaux à proximité de certains ouvrages souterrains, aériens ou subaquatiques de transport ou de distribution « toute personne physique ou morale ... qui envisage la réalisation sur le territoire d'une commune de travaux énumérés aux annexes I à VII du présent décret, doit, au stade de l'élaboration du projet, se renseigner auprès de la mairie de cette commune sur l'existence et les zones d'implantation éventuelles des ouvrages définis à l'article 1^{er}.

Une demande de renseignements doit être adressée à chacun des exploitants d'ouvrages qui ont communiqué leur adresse à la mairie, dès lorsque les travaux envisagés se situent dans une zone définie par le plan établi à cet effet, par l'exploitant concerné et déposé par lui auprès de la mairie en application de l'article 3 ».

En vertu de l'article 7 du décret n°91-1147 du 14 octobre 1991 relatif à l'exécution de travaux à proximité de certains ouvrages souterrains, aériens ou subaquatiques de transport ou de distribution « les entreprises, y compris les entreprises sous-traitantes ou membres d'un regroupement d'entreprises, chargées de l'exécution de travaux entrant dans le champ d'application des annexes I à VII du présent décret, doivent adresser une déclaration d'intention de commencement des travaux à chaque exploitant d'ouvrage concerné par les travaux ».

IV. EFFETS DE LA SERVITUDE

A. PREROGATIVE DE LA PUISSANCE PUBLIQUE

1. Prerogatives exercées directement par la puissance publique.

Droit pour le bénéficiaire d'établir à demeure des supports et ancrages pour conducteurs aériens d'électricité, soit à l'extérieur des murs ou façades donnant sur la voie publique, sur les toits et terrasses des bâtiments, à condition qu'on puisse y accéder par l'extérieur, dans les conditions de sécurité prescrites par les règlements administratifs (servitudes d'ancrage).

Droit pour le bénéficiaire de faire passer les conducteurs d'électricité au-dessus une propriété, sous les mêmes conditions que ci-dessus, peu importe que les propriétés soient ou non closes ou bâties (servitudes de surplomb).

Droit pour le bénéficiaire d'établir à demeure des canalisations souterraines ou des supports pour les conducteurs aériens, sur des terrains privés non bâtis qui ne sont pas fermés de murs ou autres clôtures équivalentes (servitudes d'implantation). Lorsqu'il y a application du décret du 27 décembre 1925, les supports sont placés autant que possible sur les limites des propriétés ou des clôtures.

Droit pour le bénéficiaire de couper les arbres et les branches d'arbres qui se trouvant à proximité des conducteurs aériens d'électricité, gênent leur pose ou pourraient par leur mouvement ou leur chute occasionner des courts-circuits ou des avaries aux ouvrages (décret du 12 Novembre 1938).

2. Obligation de faire, imposées au propriétaire.

B. LIMITATIONS D'UTILISER LE SOL

1. Obligations passives.

Obligations pour les propriétaires de réserver le libre passage et l'accès aux agents de l'entreprise exploitante pour la pose, l'entretien et la surveillance des installations. Ce droit de passage ne doit être exercé qu'en cas de nécessité et à des heures normales et après avoir prévenu les intéressés, dans toute la mesure du possible.

2. Droits résiduels des propriétaires

Les propriétaires dont les immeubles sont grevés de servitudes d'appui sur les toits ou terrasses ou de servitudes d'implantation ou de surplomb conservent le droit de se clore ou de bâtir, ils doivent toutefois un mois avant d'entreprendre l'un de ces travaux, prévenir par lettre recommandée l'entreprise exploitante.

Dans un souci de sécurité des personnes, il est demandé que tout projet de construction à proximité des lignes électriques figurant sur le plan des servitudes d'utilité publique soit transmis au préalable à

TRANSPORT ELECTRICITE SUD OUEST**GET MASSIF CENTRAL OUEST**

5 Rue Lavoisier

BP 401

15004 AURILLAC

Tel : 04.71.63.99.00

fax : 04.71.63.99.03

DÉSIGNATION DE LA SERVITUDE :

*1 POSTE 90/20 KV YDES
LIGNE 90 KV COINDRE-YDES – LA MOLE*

SERVICE GESTIONNAIRE

**RESEAU TRANSPORT ELECTRIQUE SUD-OUEST
GROUPE INGENIERIE MAINTENANCE RESEAU
34, AVENUE HENRI BARBUSSE
BP 52630
31026 TOULOUSE CEDEX**

**Plan Local d'urbanisme
commune d'YDES**

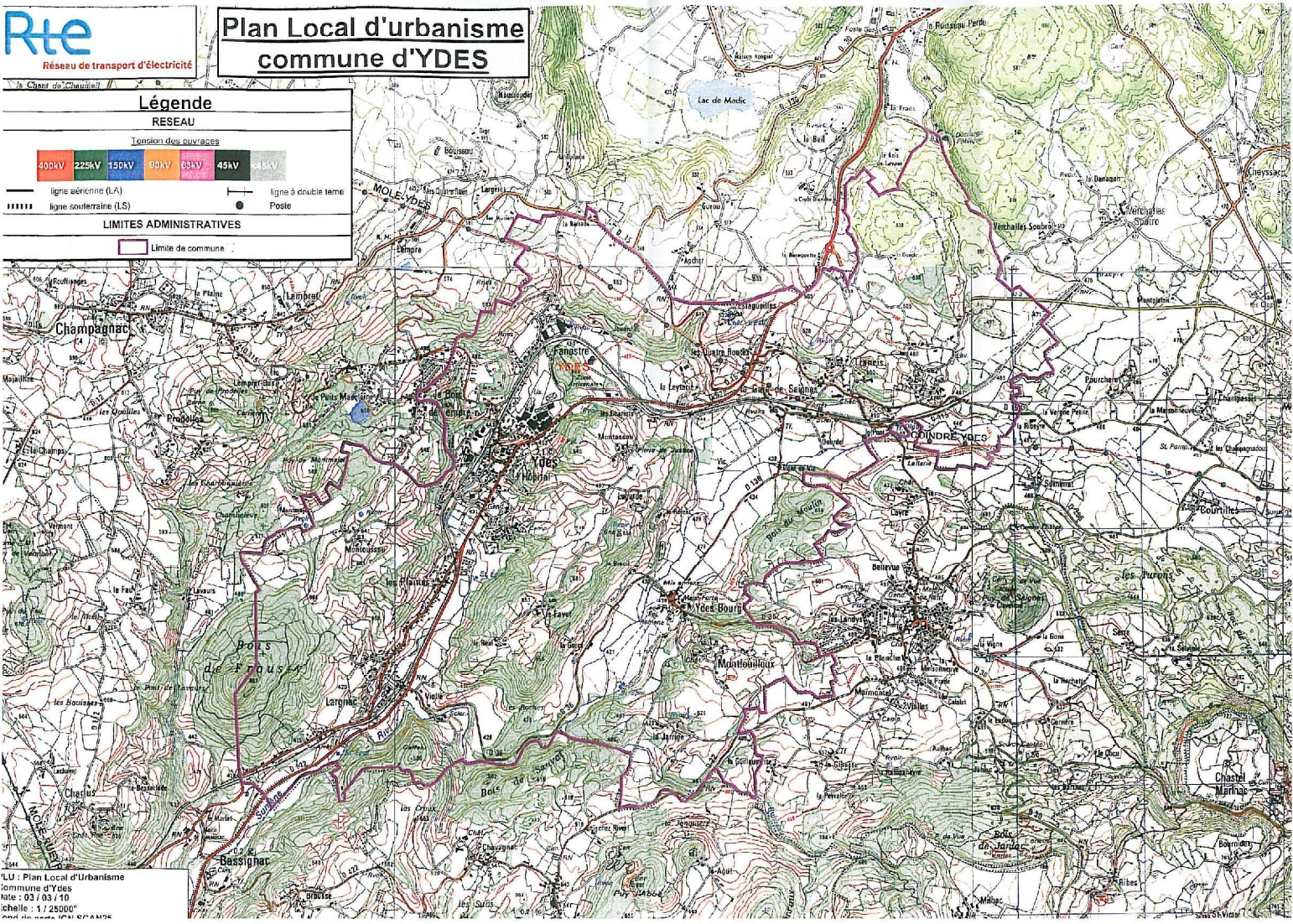
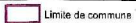
Légende

RESEAU

Tension des ouvrages



LIMITES ADMINISTRATIVES



TELECOMMUNICATIONS

I - GENERALITES

Servitudes relatives aux communications téléphoniques et télégraphiques concernant l'établissement et le fonctionnement des lignes et des installations de télécommunication (lignes et installations téléphoniques et télégraphiques).

Code des postes et télécommunications, articles L 46 à L 53 et D 408 à D 411.

Ministère des postes, des télécommunications et de l'espace (direction de la production, service du trafic, de l'équipement et de la planification).

Ministère de la défense.

II - PROCEDURE D'INSTITUTION

A - PROCEDURE

Décision préfectorale, arrêtant le tracé de ligne autorisant toutes les opérations que comportent l'établissement, l'entretien et la surveillance de la ligne, intervenant en cas d'échec des négociations en vue de l'établissement de conventions amiables.

Arrêté intervenant après dépôt en mairie pendant trois jours, du tracé de la ligne projetée et indication des propriétés privées où doivent être placés les supports et conduits et transmission à la préfecture du registre des réclamations et observations ouvert par le Maire (art. D 408 à D 410 du code des postes et des télécommunications).

Arrêté périmé de plein droit dans les six mois de sa date ou les trois mois de sa notification, s'il n'est pas suivi dans ces délais d'un commencement d'exécution (art. L 53 dudit code).

B - INDEMNISATION

Le fait de l'appui ne donne droit à aucune indemnité dès lors que la propriété privée est frappée d'une servitude (art. L 51 du code des postes et des télécommunications).

Les dégâts en résultant donnent droit à la réparation du dommage direct, matériel et actuel. En cas de désaccord, recours au tribunal administratif (art. L 51 du code des postes et des télécommunications), prescription des actions en demande d'indemnité dans les deux ans de la fin des travaux (art. L 52 dudit code).

C - PUBLICITE

Affichage en mairie et insertion dans l'un des journaux publiés dans l'arrondissement de l'avertissement donné aux intéressés d'avoir à consulter le tracé de la ligne projetée déposé en mairie (art. D 408 du code des postes et des télécommunications).

Notification individuelle de l'arrêté préfectoral établissant le tracé définitif de la ligne (art. D 410 du code des postes et des télécommunications). Les travaux peuvent commencer trois jours après cette notification. En cas d'urgence, le préfet peut prévoir l'exécution immédiate des travaux (art. D 410 susmentionné).

III - EFFETS DE LA SERVITUDE

A - PREROGATIVES DE LA PUISSANCE PUBLIQUE

1° Prérogatives exercées directement par la puissance publique

Droit pour l'Etat d'établir des supports à l'extérieur des murs ou façades donnant sur la voie publique, sur les toits et terrasses des bâtiments si l'on peut y accéder de l'extérieur, dans les parties communes des propriétés bâties à usage collectif (art. L 48, alinéa 1, du code des postes et des télécommunications).

Droit pour l'Etat d'établir des conduits et supports sur le sol et le sous-sol des propriétés non bâties et non fermées de murs ou de clôtures (art. L 48, alinéa 2).

2° Obligations de faire imposées au propriétaire

Néant.

B - LIMITATIONS AU DROIT D'UTILISER LE SOL**1° Obligations passives**

Obligation pour les propriétaires de ménager le libre passage aux agents de l'administration (art. L 50 du code des postes et des télécommunications).

2° Droits résiduels du propriétaire

Droit pour le propriétaire d'entreprendre des travaux de démolition, réparation, surélévation ou clôture sous condition d'en prévenir le directeur départemental des postes, télégraphes et téléphones un mois avant le début des travaux (art. L 49 du code des postes et des télécommunications).

Droit pour le propriétaire, à défaut d'accord amiable avec l'administration, de demander le recours à l'expropriation, si l'exécution des travaux entraîne une dépossession définitive.

Désignation de la servitude :

- o présence des câbles « La Layterie – les Quatre Routes – Le Beil
arrêté préfectoral 82-1196 du 04/10/1982
- o présence des câbles – liaison Château d'Eau – station de pompage de « Vic »
arrêté préfectoral 84-438 du 21/05/1984
- o présence du câble régional R 6 124
Convention de servitudes3

Service gestionnaire :

UIR2 pôle Cantal
23, boulevard de Canteloube
15014 AURILLAC CEDEX